



Gärten für die Artenvielfalt Jardiner pour la biodiversité

Biodiversität und Klimaanpassung in Gärten und Grünflächen im grenzüberschreitenden Biosphärenreservat Pfälzerwald-Nordvogesen

Biodiversité et adaptation au climat dans les jardins et les espaces verts de la Réserve de Biosphère transfrontalière Pfälzerwald-Vosges du Nord



Gärtnern heißt handeln

Jardiner, c'est agir

Für die Artenvielfalt und das Klima in unseren Gärten und Dörfern in Deutschland und in Frankreich

Pour la biodiversité et le climat, dans nos jardins et nos villages, des deux côtés de la frontière, en France et en Allemagne

Vorwort

Jeder Garten zählt: In jeder Hecke, jedem blühenden Wiesenfleck, jedem für die Natur neu gestalteten öffentlichen Raum verbirgt sich ein ganzes Ökosystem, das durch eine naturnahe Gestaltung erhalten und gestärkt wird. In Zeiten des Klimawandels und des Rückgangs der Artenvielfalt werden unsere Gärten zu wichtigen Refugien für zahlreiche Arten und auch zu wertvollen Klimaoasen, wenn wir sie entsprechend gestalten.

Warum aktiv werden?

Gärten mit einer hohen Artenvielfalt sind ein Schatz, der durch aktive Pflege entsteht – man muss sie pflegen, im wörtlichen wie im übertragenen Sinne. Privatgärten, Schulhöfe, Dorfplätze: Jedes noch so kleine oder große Fleckchen Erde kann zu einem Rückzugsgebiet für die heimische Flora und Fauna werden – ein wertvolles Element in unseren besiedelten Landschaften. Angesichts von steigender Erwärmung, stark variierenden Niederschlagsmengen und dem Rückgang der Artenvielfalt ist die Schaffung artenfreundlicher Lebensräume keine Option mehr, sondern gleichermaßen eine Notwendigkeit.

Foto: E. Wilhelmy



„Jedes noch so kleine oder große Fleckchen Erde kann zu einem Rückzugsgebiet für die Natur und zu einer Oase der Erholung für seine Bewohnerinnen und Bewohner werden.“
– Romy Baghdadi, Parc naturel régional des Vosges du Nord

Ein Programm, drei Zielgruppen, ein gemeinsames Ziel

Das Interreg-Projekt „Gärten für die Artenvielfalt“, das im Zeitraum Oktober 2022 bis Juni 2026 vom grenzüberschreitenden Biosphärenreservat Pfälzerwald-Nordvogesen durchgeführt wurde, richtete sich an drei Zielgruppen: Anwohnerinnen und Anwohner im Biosphären-

reservat konnten an einem zweisprachigen Veranstaltungsprogramm und einem grenzüberschreitenden Gartenwettbewerb teilnehmen. Im Laufe der Jahre konnten knapp dreißig Preisträger ausgezeichnet werden. Schulkinder konnten im Rahmen deutsch-französischer Austauschprojekte schon in jungen Jahren das Thema ökologisches Gärtnern kennenlernen. Für jede Kommune und Fachleute wurden Fachtagungen sowie eine konkrete Unterstützung bei der Umgestaltung von vier kommunalen Grünflächen angeboten, als inspirierende Beispiele für mehr Artenvielfalt im öffentlichen Raum.



Foto: Romy Baghdadi

Samen für die Zukunft

Im Juni 2026 wurde das Projekt offiziell beendet – aber das ist sicherlich nicht das Ende der Entwicklungen, die wir angestoßen haben. Die Beliebtheit des Programms, die Motivation der Teilnehmenden und die starken Verbindungen, die im Pfälzerwald und den Nordvogesen geknüpft wurden, zeugen von einem nachhaltigen Bewusstseinswandel. Die Samen, die im Rahmen der Workshops, Wettbewerbe und Neugestaltungen gesät wurden, werden weiter keimen. Denn die Artenvielfalt gedeihen zu sehen – auf den Straßen, auf Schulhöfen, in privaten Gärten – ist ein Ziel, das über Grenzen und Projektzeitpläne hinausgeht.

Diese Broschüre zeichnet vier Jahre voller Begegnungen, Experimente und Veränderungen nach. Sie ist all jenen gewidmet, die sich in ihrem eigenen Rahmen dafür entschieden haben, der Artenvielfalt in Gärten Raum zu geben.

– Das deutsch-französische Projektteam „Gärten für die Artenvielfalt“

Édito

Un jardin n'est jamais anodin. Derrière chaque haie préservée, chaque carré de prairie fleurie, chaque espace public repensé pour la nature, c'est un écosystème entier qui se renforce. À l'heure du changement

climatique et de l'effondrement de la biodiversité, nos jardins et nos villages sont devenus des territoires d'action essentiels.

Pourquoi agir?

La biodiversité est une richesse qui ne se décrète pas – elle se cultive, au sens propre comme au sens figuré. Jardins privés, cours d'école, places de villages : chaque portion de territoire, petite ou grande, peut devenir un refuge pour la faune et la flore locales, un maillon précieux dans les trames vertes et bleues qui structurent nos paysages. Face aux canicules et à la raréfaction des espèces, aménager pour le vivant n'est plus une option, c'est une nécessité partagée des deux côtés de la frontière.

« Chaque portion de territoire, petite ou grande, peut devenir un refuge pour la nature et un îlot de fraîcheur pour ses habitants. »

– Romy Baghdadi, Parc naturel régional des Vosges du Nord

Un programme, trois publics, une ambition commune

Porté par la Réserve de Biosphère Transfrontière entre octobre 2022 et juin 2026, le programme Interreg « Jardiner pour la biodiversité » a choisi d'agir simultanément à trois échelles. Après des habitants, avec un programme bilingue d'animations et un concours de jardins transfrontalier qui a distingué vingt-

neuf lauréats. Après des écoliers, avec des échanges franco-allemands autour du jardinage écologique, pour que les gestes s'apprennent dès l'enfance. Et après des collectivités et des professionnels, avec des journées techniques et l'accompagnement concret de quatre réaménagements d'espaces publics – pour que les élus et les techniciens disposent d'outils adaptés et de références inspirantes.

Des graines pour l'avenir

Juin 2026 marquera la clôture officielle du projet – mais certainement pas la fin de la dynamique. La popularité du programme, l'enthousiasme des participants et la force des liens tissés de part et d'autre de la frontière témoignent d'une prise de conscience durable. Les graines semées au fil des ateliers, des concours et des réaménagements continueront de germer. Parce que voir la nature partout – dans les rues, les cours d'école, les jardins de particuliers – est une ambition qui dépasse les frontières et les calendriers de projet. Ce livret retrace quatre années de rencontres, d'expérimentations et de transformations. Il est dédié à toutes celles et tous ceux qui ont choisi, à leur échelle, de faire une place pour le vivant.

– L'équipe franco-allemande „Jardiner pour la biodiversité“

Erreichte Meilensteine im Projekt

Etapes clés du projet

6

Videos

29

Preisträgerinnen- und -träger im Wettbewerb
CONCOURS DE JARDIN Jardiniers Lauréat



Foto: Biosphärenreservat

22

Tageslehrgänge und ein Fachsymposium für Expertinnen und Experten
JOURNÉES TECHNIQUE et COLLOQUE pour les professionnels



Foto: Biosphärenreservat

4

Nachhaltige Umgestaltungen öffentlicher Flächen
ESPACES PUBLICS reaménagés durablement



Foto: Michaela Senk



Foto: Biosphärenreservat

9

Schulaustausche für nachhaltiges Gärtnern
ECHANGES SCOLAIRES pour pratiquer le jardinage écologique



Foto: Biosphärenreservat

3

Grenzüberschreitende Jahres-Veranstaltungsprogramme
PROGRAMME D'ANIMATIONS TRANSFRONTALIER




Foto: Biosphärenreservat

230

Veranstaltungen für die breite Öffentlichkeit
MANIFESTATIONS à destination du grand public



Foto: Romy Baghdadi

 Bereits im Jahr 2017 wurde das Thema Biodiversität im Rahmen einer grenzüberschreitenden Zusammenarbeit aufgegriffen. Das Interreg-Projekt „NOE-NOAH“ schuf ein gemeinsames Netzwerk für bürgernahe und innovative ökologische Wiederanbindungsprojekte in der Großregion. Zwischen 2017 und 2021 entwickelten insgesamt 27 Partner Maßnahmen, um Biodiversitätskorridore aufzuwerten und zu erhalten sowie gleichzeitig den sozialen Zusammenhalt unter den Anwohnerinnen und Anwohnern zu stärken.

Gärten für die Artenvielfalt

Von 2022 – 2026 wurde das Interreg-Oberrhein-Projekt durchgeführt, um neue Zielgruppen, wie die Kommunen, zu erschließen, das Thema Klimaresilienz in den Blick zu nehmen und neue Angebote zu schaffen. Mit dem Programm konnten weitere zusätzliche wichtige Zielgruppen erreicht werden durch:

- Verstärkte Schüleraustausche
- Grenzüberschreitende Fachtagungen, Besichtigungen und Fortbildungen für Mitarbeitende in Kommunen, Fachleute aus „grünen“ Berufen und

politische Vertreterinnen und Vertreter der Gemeinden und Gemeindeverbände

- Technische und finanzielle Unterstützung für die Umgestaltung öffentlicher Räume in der Region, um diese artenfreundlicher und widerstandsfähiger gegenüber dem Klimawandel zu machen

Es gelang durch das Projekt, ein breites Publikum anzusprechen und bleibende positive Beispiele zur Gestaltung von wichtigen artenfreundlichen und klimagerechten Gärten und Grünflächen zu schaffen.

 Dès 2017, le thème de la biodiversité a été abordé dans le cadre d'une coopération transfrontalière. Le projet Interreg « NOE-NOAH » a mis en place un réseau partagé de reconnexions écologiques innovantes et citoyennes en Grande Région. Entre 2017 et 2021, 27 partenaires ont développé des actions pour valoriser et préserver les corridors de biodiversité, tout en tissant du lien social entre les habitants.

Jardiner pour la biodiversité

Le projet Interreg Rhin supérieur s'est déroulé de 2022 à 2026, dans le but de toucher de nouveaux

publics, tels que les communes, de mettre l'accent sur la résilience climatique et de créer de nouvelles offres. Ce programme a permis de toucher encore plus de publics cibles grâce à :

- Des échanges scolaires renforcés
- Des journées techniques, visites et temps de formations transfrontalières à destination des techniciens espaces verts des collectivités, des entreprises d'espaces verts et des élus
- Des accompagnement technique et financier pour le réaménagement d'espaces publics sur le

territoire, plus accueillants pour la biodiversité et résilients face aux changements climatiques

Ce projet a permis de toucher un large public et de créer des exemples positifs et durables pour l'aménagement de jardins et d'espaces verts respectueux de la biodiversité et adaptés au changement climatique.

Veranstaltungsprogramm

Programme des animations

Unser jährliches Veranstaltungsprogramm richtete sich an alle Garteninteressierte – von Einsteigern und Einsteigerinnen bis zu erfahrenen Gärtnern und Gärtnerinnen – und bestand aus vielfältigen Angeboten. Dazu gehörten Vorträge, praxisorientierte Workshops, spannende Kinodebatten sowie Führungen und Gartenerkundungen. Diese Veranstaltungen luden zum gemeinsamen grenzüberschreitenden Lernen, Fachsimpeln und geselligen Austausch über naturnahe Gartengestaltung ein.

Jedes Jahr wurden ca. 10 Veranstaltungen vom Biosphärenreservat Pfälzerwald-Nordvogesen organisiert und durchgeführt. Darüber hinaus fanden zahlreiche weitere Veranstaltungen der Projektpartner wie zum Beispiel dem Nabu Neustadt oder der „up Pamina vhs“ in Wissembourg statt. Alle Projektpartner sind auf der vorletzten Seite dieser Broschüre aufgelistet.

Für Fachleute gab es zusätzliche Fortbildungsangebote, die sich insbesondere an GaLaBau-Unter-

nehmen und Grünflächenpflegende richteten, um auf ihre speziellen Bedürfnisse und Herausforderungen in der Anlage und Pflege öffentlicher Grünflächen einzugehen.

Die Veranstaltungsprogramme der Jahre 2023 bis 2025 sind online noch einsehbar auf der Homepage des Biosphärenreservats. Sie wurden zweisprachig erstellt und jährlich im Frühjahr herausgegeben.



Veranstaltungsprogramm

Gartentour
Visite et découverte de jardins
Foto: Biosphärenreservat Pfälzerwald-Nordvogesen/Marie-Luise Schlander



Obstbaumschnittkurs
Cours de taille des arbres fruitiers
Foto: Biosphärenreservat
Pfälzerwald-Nordvogesen



Notre programme annuel d'événements s'adressait à toutes les personnes intéressées par le jardinage, des débutants aux jardiniers expérimentés, et proposait une offre variée. Il comprenait notamment des conférences, des ateliers pratiques, des ciné-débats ainsi que des visites guidées et des explorations de jardins. Ces événements invitaient à un apprentissage transfrontalier, à des échanges entre passionnés et à des moments conviviaux autour du jardinage au naturel.

Chaque année, une dizaine d'événements étaient organisée par la Réserve de Biosphère et le Sycoparc en tant qu'organismes porteurs du projet. En outre, de nombreux autres événements étaient proposés par des partenaires tels que le Nabu Neustadt ou la up Pamina vhs à Wissembourg. Tous les partenaires du projet sont nommés sur l'avant-dernière page de cette brochure.

Des formations complémentaires étaient également proposées aux professionnels, en particulier aux entreprises d'aménagement paysager et aux gestionnaires d'espaces verts en France, afin de répondre à leurs besoins spécifiques et aux défis liés à la création et à l'entretien des espaces verts publics.

Les programmes des événements des années 2023 à 2025 sont encore consultables en ligne : Événements autour du jardin – Forêt du Palatinat. Ils ont été élaborés en version bilingue et publiés chaque année au printemps.



programme des animations

Workshop Blühwiese
Stage prairie fleurie
Foto: PNRVN / Romy Baghdadi



Gartenwettbewerb Concours de jardins

Der Gartenwettbewerb wurde vom grenzüberschreitenden Biosphärenreservat organisiert und fand zeitgleich auf der deutschen und französischen Seite statt. Das Ziel des Gartenwettbewerbs war, klimafreundliches Gärtnern mit Blick auf die Artenvielfalt zu fördern und ein Netzwerk für Hobby-Gärtner und -Gärtnerinnen zu schaffen.

Alle Bewohner und Bewohnerinnen des Biosphärenreservats waren eingeladen, am Wettbewerb teilzunehmen. Damit die ausgewählten Gärten die Vielfalt widerspiegeln und nicht nur große, lange bestehende Gärten bevorzugt werden, wurde während des gesamten Projekts besonderes Augenmerk auf Stadtgärten, kleine Gärten, Innenhöfe, Terrassen und neu angelegte Gärten gelegt. Das Ziel war es, so inklusiv wie möglich zu sein. Insgesamt haben sich in den drei Jahren 86 Gärten im grenzüberschreitenden Biosphärenreservat Pfälzerwald-Nordvogesen beworben. Die Gärten wurden von einem deutschen

oder französischen Gutachterbüro besucht und die Gärtnerinnen und Gärtner erhielten jeweils eine Artenliste zur vorgefundenen Fauna und Flora. Außerdem gaben die Gutachterbüros Tipps zur Verbesserung der Biodiversität und klimawandelresistenten Gestaltung der Gärten.

Eine deutsch-französische Jury aus bis zu zehn Gartenexpertinnen und -experten besuchte jeweils im Juni/Juli fünf deutsche und fünf französische Gärten und gab eine Bewertung zur Prämierung des Gewinnergartens ab. Im Rahmen einer feierlichen Preisverleihung, die immer zum Ende der Gartensaison im Gewinnergarten des Vorjahres stattfand, bekamen alle von der Jury ausgewählten Teilnehmerinnen und Teilnehmer kleine Sachpreise für ihre Gartenarbeit und jeweils eine Plakette mit dem Wettbewerbslogo. Mit der Plakette wird somit nach außen die Teilnahme sichtbar und repräsentiert beispielhaft die Schönheit eines artenfreundlichen und klimagerechten Gartens.

Deutsche und französische Gewinner und Gewinnerinnen des Gartenwettbewerbs 2025 bei der Preisverleihung.
Lauréats allemands et français du concours de jardins 2025 lors de la remise des prix.

Bei den Preisverleihungen waren jeweils 60 bis 80 Teilnehmende anwesend, sie wurden zu wichtigen Formaten der Begegnung. Bei jeder Preisverleihung gab es sowohl verschiedene Workshops, die einen künstlerischen Zugang zum Thema Artenvielfalt ermöglichten, wie auch Gartenbesichtigungen durch den letztjährigen Gewinnergarten. Darüber hinaus stand über die drei Jahre der Austausch unter den neuen und erfahrenen Teilnehmenden des Gartenwettbewerbs im Mittelpunkt, die sich grenzüberschreitend vernetzen konnten.



Scannen Sie den QR-Code und entdecken Sie in vier Kurzvideos artenvielfältige Gärten aus unserem Wettbewerb – lassen Sie sich inspirieren und werden Sie selbst aktiv für mehr Biodiversität.



Foto: Biosphärenreservat Pfälzerwald-Nordvogesen / Luca Kohlmeier

Le concours a été organisé conjointement par les partenaires du projet, la Réserve de biosphère de la Forêt du Palatinat et le SYCO-PARC. Il s'est déroulé simultanément côté allemand et côté français. L'objectif de ce concours de jardins, conçu sous une forme ludique, était de promouvoir des pratiques de jardinage respectueuses du climat et favorisant la biodiversité chez les particuliers, tout en encourageant les échanges entre eux.

Tous les habitants du territoire de la Réserve de Biosphère étaient invités à participer au concours. Afin que les jardins sélectionnés soient représentatifs de la diversité des pratiques et ne favorisent pas uniquement les grands jardins établis depuis longtemps, une attention particulière a été portée, tout au long du projet, aux jardins urbains, aux petits jardins, aux cours, aux terrasses et aux jardins récents. L'objectif était d'être le plus inclusif possible et de valoriser toutes les démarches portées par des jardiniers.

Au total, 86 jardins ont participé au concours au cours des trois an-

nées dans la Réserve de biosphère transfrontière Pfälzerwald-Vosges du Nord. Les jardins ont été visités, selon le pays, par un bureau d'expertise allemand ou français, et les jardiniers ont reçu des rapports comprenant des listes d'espèces recensées sur place (faune et flore). Les experts ont également fourni aux participants des recommandations pour améliorer la biodiversité et adapter l'aménagement de leur jardin aux enjeux du changement climatique.

Un jury franco-allemand composé de 10 experts en jardinage a par ailleurs visité, en juin et juillet, 5 jardins allemands et 5 jardins français dans le cadre d'une tournée du jury. L'évaluation menée par celui-ci a permis de désigner les jardins lauréats. Lors d'une cérémonie de remise des prix organisée en septembre dans le jardin du lauréat de l'année précédente, les dix jardiniers ont reçu des petits prix pour leurs travaux de jardinage ainsi qu'une plaque portant le logo du concours, destinée à être accrochée à l'entrée de leur jardin. Cette plaque permet ainsi de signaler au public la par-

ticipation au concours et illustre parfaitement la beauté d'un jardin respectueux de la biodiversité et respectueux du climat. Les cérémonies de remise des prix ont rassemblé à chaque fois entre 60 et 80 participants. À cette occasion, des ateliers étaient également proposés, offrant une approche artistique du thème de la biodiversité, ainsi que des visites du jardin lauréat de l'année précédente. Par ailleurs, tout au long des trois années, l'accent a été mis sur les échanges entre les nouveaux et les anciens participants au concours, qui ont pu tisser des liens à l'échelle transfrontalière.

Lauréats allemands et français du concours de jardins 2025 lors de la remise des prix.



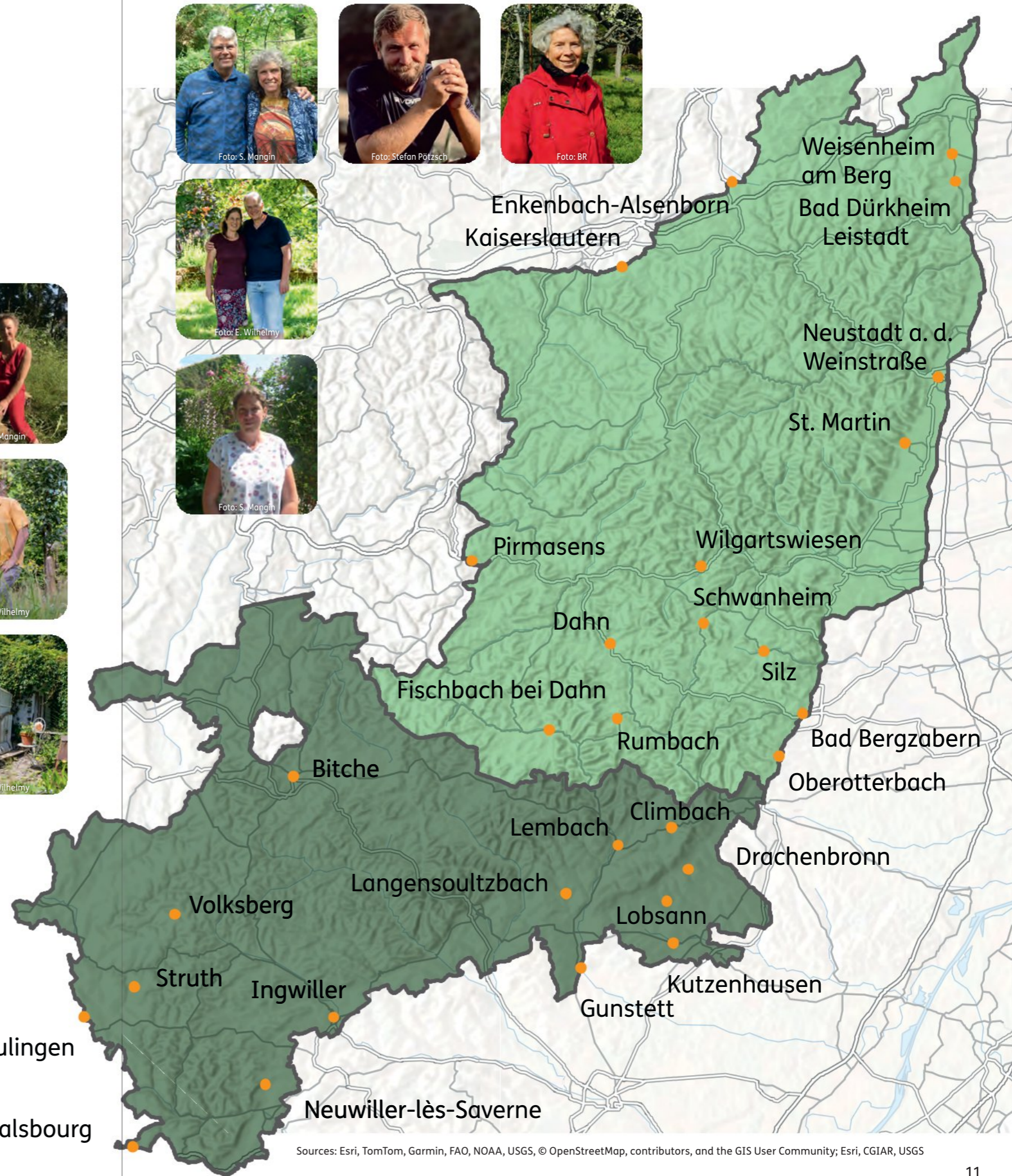
Scannez le QR code et découvrez, à travers quatre courtes vidéos, des jardins riches en biodiversité issus du concours : laissez-vous inspirer et passez vous-même à l'action en faveur de la biodiversité.



Foto: Biosphärenreservat Pfälzerwald-Nordvogesen

Gewinnerinnen und Gewinner des Gartenwettbewerbs 2023-2025

Lauréats allemands et français du concours de jardins 2023-2025



Sources: Esri, TomTom, Garmin, FAO, NOAA, USGS, © OpenStreetMap, contributors, and the GIS User Community; Esri, CGIAR, USGS

Inspirationen aus artenreichen Gärten

Inspirations issues de jardins biodiversifiés



Foto: Romy Baghdadi

Wasser ist Leben!

Ein Teich, selbst wenn er nur einen Quadratmeter groß ist, bereichert die Artenvielfalt eines Gartens immens. Er bietet Amphibien, Wasserinsekten, Weichtieren und Krebstieren einen Rückzugsort und ist eine wichtige Trinkstelle für Vögel und Säugetiere (Igel, Fledermäuse, Schwalben...), insbesondere in Trockenperioden. Die Anlage eines Teiches trägt auch zu den ökologischen Korridoren der grün-blauen Infrastruktur bei, die es den Arten ermöglichen, sich auszubreiten und lebensfähige Populationen in einem Gebiet zu erhalten.

L'eau c'est la vie !

Une mare, même d'un mètre carré, transforme la biodiversité de votre jardin. Elle offre un refuge aux amphibiens, insectes aquatiques, mollusques et crustacés, et constitue un point d'abreuvement essentiel pour les oiseaux et les mammifères (hérissons, chauves-souris, hiron-

delles...), notamment en période de sécheresse. En créant une mare, vous participez aussi aux corridors écologiques de la trame verte et bleue, permettant aux espèces de se déplacer et de maintenir des populations viables sur un territoire.

Lasst das Gras wachsen!

Eine naturbelassene Wiese oder eine Fläche mit hohem Gras bildet ein Ökosystem von besonderem Reichtum. Dort wachsende Wildblumen dienen Bienen, Hummeln, Schmetterlingen und Schwebfliegen als Nahrung. Vögel (Stieglitze, Grasmücken, Ammern) und Säugetiere (Igel, Fledermäuse) finden dort Nahrung, Schutz und Nistplätze. Die Wiese ist widerstandsfähiger gegen Trockenheit als ein kurzgeschchnittener Rasen und muss nur zweimal im Jahr (im Juni und September) gemäht werden. Um die Artenvielfalt zu maximieren, sollten Sie einheimische Arten bevorzugen: Mohnblumen, Kornblumen, Margeriten, Skabiosen...

Laissez pousser l'herbe !

Une prairie naturelle, ou un carré d'herbe haute, constitue un écosystème d'une richesse extraordinaire. Ses fleurs sauvages nourrissent abeilles, bourdons, papillons et syrphes. Les oiseaux (chardonnerets, fauvettes, bruants) et les mammifères (hérissons, chauves-souris) y trouvent nourriture, abri et sites de nidification. Plus résistante à la sécheresse qu'une pelouse rase, la prairie ne demande que deux fauches par an (juin et septembre). Pour maximiser la biodiversité, privilégiez les espèces indigènes : coquelicots, bleuets, marguerites, scabieuses...

Eine kleine Mauer, tausend Leben

Trockenmauern und Steinhaufen sind wahre Rückzugsorte für die Artenvielfalt. Reptilien (Eidechsen, Blindschleichen, Ringelnattern) regulieren dort ihre Körpertemperatur und jagen; Kröten, Molche und Igel finden dort Kühle oder einen Ort zum Überwintern. Bestäuberinsekten – Solitärbiene, Schmetterlinge, Käfer – besiedeln Risse und schattige Flächen. In den Zwischenräumen etabliert sich eine spontane

Foto: Romy Baghdadi



Foto: Romy Baghdadi

Flora, die Insekten und Körnerfresser anzieht. Bei großen Hohlräumen können dort sogar Schwarzschwanz-Rotschwanz, Zaunkönig und Bachstelze nisten.

grandes cavités, le rouge-queue noir, le troglodyte et la bergeronnette peuvent même y nicher.

Die lokale Pflanzenvielfalt als Grundlage

Einheimische Pflanzen bilden das unsichtbare Fundament der gesamten tierischen Artenvielfalt eines Gartens. Eine einheimische Pflanze ist nicht einfach „nur eine Pflanze mehr“. Sie ist das Ergebnis einer gemeinsamen Evolution mit der lokalen Tierwelt. Als Beispiel: Eine Stieleiche kann bis zu 500 Insektenarten beherbergen, während es bei einem exotischen Baum nur etwa zehn sind. Weitere Faktoren, wie über Pflanzen noch mehr Lebensräume für Tiere geschaffen werden können, sind: Wildbeeren pflanzen und unter-

Un muret, mille vies

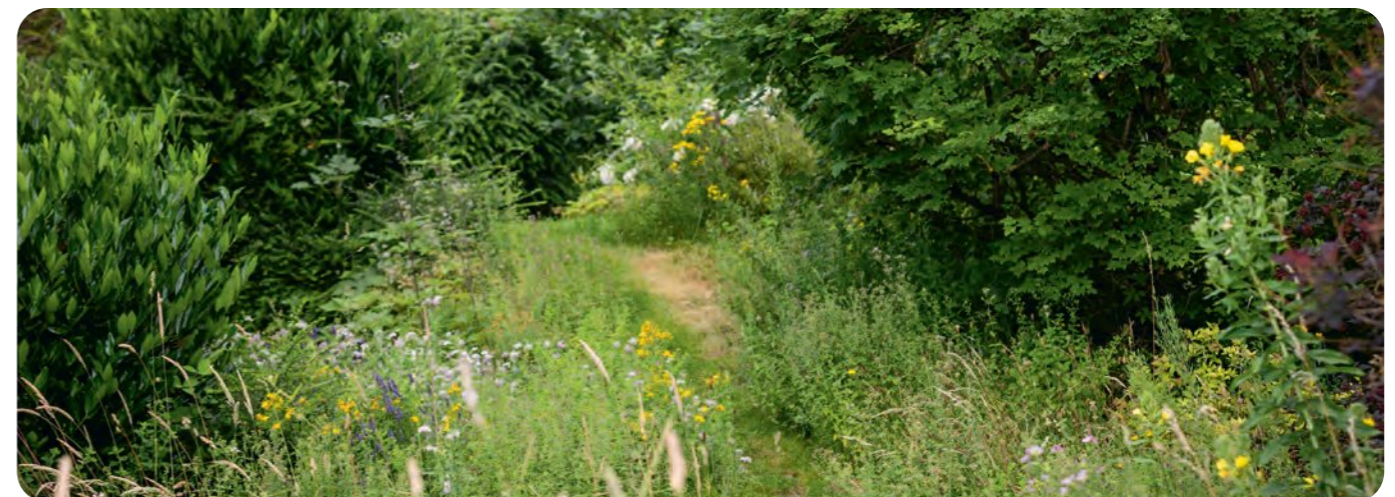
Les murs en pierre sèche et les tas de pierres sont de véritables sanctuaires de biodiversité. Les reptiles (lézards, orvets, couleuvres) s'y thermorégulent et chassent ; crapauds, tritons et hérissons y trouvent fraîcheur ou sites d'hibernation. Les insectes pollinisateurs — abeilles solitaires, papillons, coléoptères — colonisent les fissures et les faces ombragées. Une flore spontanée s'installe dans les interstices, attirant insectes et oiseaux granivores. En présence de

schiedliche Pflanzenarten mit einer gestaffelten Blütezeit von Februar bis November; verschiedene Vegetationsschichten anlegen (Kraut-, Strauch- und Baumschicht). Dieses Zusammenspiel garantiert eine kontinuierliche Versorgung mit Nektar, Pollen und Nahrung für Vögel, Insekten und Säugetiere. Jede Schicht ist eine zusätzliche Lebensebene und wertet den Garten optisch auf.

La diversité végétale locale comme fondement

Les plantes indigènes sont le socle invisible de toute biodiversité animale d'un jardin. Une plante locale n'est pas juste «une plante de plus». Elle est le fruit d'une coévolution avec la faune locale. Par exemple : un chêne pédonculé peut abriter jusqu'à 500 espèces d'insectes, contre une dizaine pour un arbre exotique. Baies sauvages, floraisons échelonnées de février à novembre et diversité des strates (herbacée, arbustive, arborée) multiplient les niches écologiques et garantissent une ressource continue en nectar, en pollen et en nourriture pour les oiseaux, les insectes et les mammifères. Chaque strate est un étage de vie supplémentaire et un attrait pour le jardin.

Foto: PNRVN / Romy Baghdadi



Artenvielfalt im Fokus

La biodiversité au centre de l'attention

Unsere Gärten können eine entscheidende Rolle für die Artenvielfalt spielen. Oft braucht es gar nicht viel, damit bestimmte Arten Unterschlupf und Nahrung finden. Hier stellen wir vier geschützte Arten vor, die sich leicht in den Gärten im Biosphärenreservat ansiedeln können.

Nos jardins peuvent jouer un rôle essentiel pour la biodiversité. Il suffit de peu pour permettre à certaines espèces de trouver le gîte et le couvert. Voici quatre espèces protégées qui peuvent facilement élire domicile dans les jardins dans la Réserve de Biosphère transfrontalière.



Foto: Fritz Geller-Grimm

Die gehörnte Mauerbiene (Osmia cornuta)

Klassifizierung: Insekt (Hymenopteren, Solitärbiene).
Beschreibung: Kleine Biene (10–14 mm), rotbrauner Hinterleib, schwarzer, flaumiger Brustkorb, zwei charakteristische Hörner beim Weibchen. Sehr effiziente Bestäuberin, nistet in Hohlräumen, die sie mit Lehm auskleidet.
Nahrung: Pollen und Nektar (Obstbäume, Rosengewächse, Wildblumen).
Lebensweise: Tagaktiv, aktiv von Februar bis Mai, jedes Weibchen versorgt sein Nest allein.
Lebensräume: Obstgärten, Gärten, blühende Hecken, Waldränder.
Fortpflanzung: 20–30 Eier pro Weibchen, jedes in einer Pollenkammer.
Status: Rückläufig durch Pestizide, Rückgang der Blüten und Verschwinden von Nistplätzen.

L'Osmie cornue (Osmia cornuta)

Classification : Insecte (Hyménoptère, abeille solitaire).
Description : Petite abeille (10-14 mm), abdomen roux, thorax noir duveteux, deux cornes caractéristiques chez la femelle. Pollinisatrice très efficace, niche dans des cavités qu'elle cloisonne avec de la boue.
Alimentation : Pollen et nectar (frutiers, rosacées, fleurs sauvages).
Mode de vie : Diurne, active de février à mai, chaque femelle approvisionne seule son nid.
Habitats : Vergers, jardins, haies fleuries, lisières.
Reproduction : 20 à 30 œufs par femelle, chacun dans une cellule de pollen.
Statut : En déclin – pesticides, raréfaction des fleurs et disparition des sites de nidification.

Der Europäische Igel (Erinaceus europaeus)

Klassifizierung: Säugetier (Insektenfresser).
Beschreibung: Kleines, stämmiges Säugetier (20–30 cm, bis zu 1,2 kg), bedeckt mit 5.000 bis 7.000 Stacheln. Rollt sich bei Gefahr zu einer Kugel zusammen.

Einzelgänger und territorial, legt pro Nacht bis zu 2 km zurück.
Nahrung: Allesfresser (Insekten, Würmer, Schnecken, Amphibien, Früchte)
Lebensweise: Dämmerungs- bis nachtaktiv, hält von November bis April Winterschlaf in einem Laubnest.
Lebensräume: Waldränder, Hecken, Heckenlandschaften, Gärten und Wiesen.
Fortpflanzung: 1 bis 2 Würfe pro Jahr mit 4 bis 7 Jungen.
Status: Stark rückläufig durch Lebensraumzerstückelung, Straßen und Pestizide.

Le Hérisson d'Europe (Erinaceus europaeus)

Classification : Mammifère (Insectivore).
Description : Petit mammifère trapu (20-30 cm, jusqu'à 1,2 kg), couvert de

Foto: PNRVN / C. Stenger



Abbildung: De Faveri

5 000 à 7 000 piquants. Se roule en boule face au danger. Solitaire et territorial, parcourt jusqu'à 2 km par nuit.
Alimentation : Omnivore (insectes, vers, gastéropodes, amphibiens, fruits).
Mode de vie : Crépusculaire à nocturne, hiberne de novembre à avril dans un nid de feuilles.
Habitats : Lisières, haies, bocages, jardins et prairies.
Reproduction : 1 à 2 portées par an de 4 à 7 petits.
Statut : En déclin marqué – fragmentation des habitats, routes et pesticides

Die Gelbbauchunke (Bombina variegata)

Klassifizierung: Amphibie (Froschlurche).
Beschreibung: Kleine, gedrungene Kröte (4–5 cm), graubrauner, warziger Rücken und gelber, schwarz marmorierter Bauch, wobei jedes Tier ein einzigartiges Muster aufweist. Charakteristische herzförmige Pupille. Bemerkenswerte Lebenserwartung (bis zu 30 Jahre). Melancholischer Ruf „poup-poup-poup“, der an Teichrändern zu hören ist.
Ernährung: Insektenfresser (Würmer, Insekten, Larven, wirbellose Wassertiere).
Lebensweise: Tag- bis Dämmerungsaktiv, überwintert von Oktober bis März unter Steinen oder im Boden.

Lebensräume: Spurrillen, Pfützen, flache Tümpel in Wald- und Heckenlandschaften.
Fortpflanzung: Von April bis August, 2 bis 3 Gelege mit 30 bis 150 Eiern.
Status: Stark rückläufig durch Verschwinden von Feuchtgebieten und Intensivierung der Landwirtschaft.

Le Sonneur à ventre jaune (Bombina variegata)

Classification : Amphibien (Anoure)
Description : Petit crapaud trapu (4-5 cm), dos verruqueux gris-brun et ventre jaune marbré de noir, motif unique à chaque individu. Pupille en cœur caractéristique. Longévité remarquable (jusqu'à 30 ans). Chant mélancolique „poup-poup-poup“ audible au bord des mares.
Alimentation : Insectivore (vers, insectes, larves, invertébrés aquatiques).
Mode de vie : Diurne à crépusculaire, hiberne d'octobre à mars sous pierres ou dans le sol.
Habitats : Ornières, flaques, mares peu profondes en milieux forestiers et bocagers.
Reproduction : D'avril à août, 2 à 3 pontes de 30 à 150 œufs.
Statut : En fort déclin – disparition des zones humides et intensification agricole

Die Zwergfledermaus (Pipistrellus pipistrellus)

Klassifizierung: Säugetier (Chiroptera).
Beschreibung: Kleinste Fledermaus Europas (3–8 g, Flügelspannweite 19–25 cm), rotbraunes Fell, schwarze Flügel, schneller und ruckartiger Flug. Sendet Ultraschallwellen mit 45 kHz aus. Koloniebildende Art, sehr standorttreu.
Ernährung: Insektenfresser (Mücken,

Schnaken, Nachtfalter – bis zu 3.000 Insekten pro Nacht).
Lebensweise: Streng nachtaktiv, überwintert von November bis März in Felsspalten, Kellern oder Dachböden.
Lebensräume: Waldränder, Gärten, Parks, Feuchtgebiete, städtische Gebiete.
Fortpflanzung: Von Mai bis Juli, 1 Wurf mit 1 bis 2 Jungen.
Status: Bestandsrückgang durch Verlust von Quartieren, Pestizide und Lichtverschmutzung.

La Pipistrelle commune (Pipistrellus pipistrellus)

Classification : Mammifère (Chiroptère).
Description : Plus petite chauve-souris d'Europe (3-8 g, envergure 19-25 cm), pelage brun-roux, membranes noires, vol rapide et saccadé. Émet des ultrasons à 45 kHz. Espèce coloniale, très fidèle à ses gîtes.
Alimentation : Insectivore (moustiques, moucheron, papillons de nuit – jusqu'à 3 000 insectes par nuit).
Mode de vie : Strictement nocturne, hiberne de novembre à mars en fissures, caves ou greniers.
Habitats : Lisières, jardins, parcs, zones humides, milieux urbains.
Reproduction : De mai à juillet, 1 portée d'1 à 2 petits.
Statut : En déclin – perte de gîtes, pesticides et pollution lumineuse

Abbildung: De Faveri



Schulgärten für mehr Artenvielfalt

Jardins à l'école

Bei insgesamt neun Aktionstagen wurden deutsche und französische Schulklassen miteinander vernetzt und rund 390 Kinder für nachhaltiges Gärtnern begeistert.

Zu Beginn gab es einen Aufruf an alle Schulen im Biosphärenreservat, mit dem gezielt Tandems aus deutschen und französischen Schulen gesucht wurden. Im Fokus stand dabei das Interesse, die Artenvielfalt im eigenen Schulgarten zu fördern. Nach der Auswahl erhielten die teilnehmenden Schulen ein biologisches Gutachten, das den aktuellen Zustand der Schulgärten dokumentierte und konkrete Empfehlungen zur ökologischen Aufwertung gab – etwa zur passenden Bepflanzung oder zur Schaffung neuer Lebensräume. Im Verlauf zeigte sich aber: Noch wichtiger als jede Analyse im Vorhinein ist es, an den Aktionstagen selbst die Freude der Kinder am Gärtnern zu wecken und ihnen praktische Erfahrungen mit der Natur zu ermöglichen und dadurch spielerisch die Themen Saisonalität, Regionalität und Artenvielfalt näher zu bringen.

Foto: Biosphärenreservat Pfälzerwald-Nordvogesen

Die Schulgartentage starteten immer mit einem Kennenlernspiel, einem Quiz. Anschließend ging es in den Garten und zum Basteln. Neben Gärtnerarbeiten bauten die Kinder Wildbienenhotels, Bewässerungshilfen, Igelhotels, Beetstecker und vieles mehr. Auf unserer Website finden Sie die Unterlagen von einem der neun Schulgartentage in einer 4. Klasse zum Download und als Inspiration für Ihre eigenen Aktionstage.

Die Aktionen wurden in enger Abstimmung mit den Schulleitungen oder Klassenleitungen geplant und fanden an den deutschen Schulen statt. Die französischen Tandem-Klassen kamen zu Besuch und wurden im Nachgang auch in ihren Schulgärten aktiv. Für die Schülerinnen und Schüler war es ein beeindruckendes Erlebnis Seite an Seite zu arbeiten. Insgesamt boten die Aktionstage einen wertvollen interkulturellen Austausch und stärkten bestehende sowie neue Schulpartnerschaften.

An dem Projekt beteiligten sich als Tandems: Das Gymnasium Alfred-Grosser-Schulzentrum in Bad Bergzabern mit seiner Partnerschule Collège Otfried aus Wissembourg.

Die Grundschulen in Bad-Bergzabern (Böhämmer) und Reichshoffen haben dank des Projekts eine neue Schulklassen-Partnerschaft angestoßen. Des Weiteren beteiligten sich die Grundschulen in Waldhouse und Ramberg mit der Außenstelle Eußerthal, die Hans-Geiger-Schule in Neustadt und die Grundschule in Wissembourg. Außerdem die Grundschulen in Busenberg und Froeschwiller. Die Maria-Ward-Schule in Landau mit dem Collège de l'Oûtre-Forêt Soultz-sous-Forêts, die Nordringschule und die Montessori Schule in Landau und die St. Franziskus-Schule in Kaiserslautern.

Feedback der Lehrkräfte

„Ich möchte mich noch einmal für das Projekt bedanken. Es hat unseren Schülern sehr gut gefallen, und sie möchten diese Aktivitäten an unserer Schule fortsetzen.“

– Schule in Waldhouse

„Dieser Austausch war für unsere Schüler und Begleiter sehr interessant und bereichernd. Wir haben viele Ideen, wie wir die Artenvielfalt auf unserem Schulhof fördern können.“

– Direktor der Saint-Jean-Ohleyer-Schule in Wissembourg

„Wir haben die Aktion als sehr gewinnbringend und schön erlebt und werden auf diese Weise die Gartenarbeit und eventuell sogar den Austausch mit einer französischen Schule ausweiten können.“

– Grundschule Ramberg-Eußerthal



Zum Download: Unterlagen eines Schulgartentages in einer 4. Klasse

À télécharger : documents relatifs à une animation dans une classe de CM1-CM2



Foto: Biosphärenreservat Pfälzerwald-Nordvogesen / Deborah Lopp

Au total, neuf journées d'action ont permis de mettre en relation des classes allemandes et françaises et de sensibiliser près de 390 enfants au jardinage durable.

Un appel à candidatures a d'abord été lancé afin de constituer des tandems d'écoles allemandes et françaises au sein de la Réserve de Biosphère Transfrontière. L'accent était mis sur la motivation des établissements à favoriser la biodiversité dans le jardin scolaire. Après sélection, les écoles participantes ont reçu une expertise écologique documentant l'état actuel de leurs jardins scolaires et formulant des recommandations concrètes pour leur valorisation écologique, notamment en matière de plantations adaptées ou de création de nouveaux habitats. Au fil du projet, il est toutefois apparu que, plus encore que toute analyse préalable, il est essentiel, lors des journées d'action, d'éveiller le plaisir de jardiner chez les enfants, de leur offrir des expériences concrètes avec la nature et de leur faire découvrir, de manière ludique, les notions de saisonnalité, de régionalité et de biodiversité.

Elles ont eu lieu dans les écoles allemandes. Les classes françaises s'y sont rendues. Chaque journée débutait par un jeu de présentation et un quiz, puis se poursuivait par des activités de jardinage et de bricolage. Outre les travaux de jardinage, les enfants ont également construit

et fabriqué des hôtels à insectes (pour les abeilles sauvages), des abris pour hérissons, des marqueurs de culture, etc. Sur notre site web, vous trouverez les supports pédagogiques d'une des neuf journées organisées dans des classes de 4e du côté allemand et de CM1 et CM2 du côté français, disponibles en téléchargement et servant d'inspiration pour vos propres actions.

Les journées de jardinage scolaire ont été planifiées en étroite concertation avec les directions d'établissement ou les enseignants. Elles ont eu lieu dans les écoles allemandes. Les classes françaises s'y sont rendues et se sont ensuite mises au travail dans leurs jardins scolaires. Pour les élèves, ce fut une expérience marquante de travailler côte à côte. Dans l'ensemble, ces échanges ont favorisé un enrichissant dialogue interculturel et renforcé les partenariats scolaires existants comme les nouveaux.

Les tandems ayant participé au projet étaient les suivants : le Gymnasium Alfred-Grosser-Schulzentrum à Bad Bergzabern et son établissement partenaire, le Collège Otfried à Wissembourg. Les écoles primaires de Bad Bergzabern (Böhämmer) et de Reichshoffen ont également initié, grâce au projet, un nouveau partenariat entre classes. En outre, les écoles primaires de Waldhouse et de Ramberg (site annexe d'Eußer-

thal), la Hans-Geiger-Schule à Neustadt ainsi que l'école primaire de Wissembourg ont aussi participé. S'y ajoutent les écoles primaires de Busenberg et de Froeschwiller. Ont également pris part au projet : la Maria-Ward-Schule à Landau, en partenariat avec le Collège de l'Oûtre-Forêt à Soultz-sous-Forêts, la Nordringschule et l'école Montessori à Landau, ainsi que la St. Franziskus-Schule à Kaiserslautern.

Commentaires des enseignants

« Je souhaitais encore une fois vous remercier pour le projet. Il a beaucoup plu à nos élèves, qui souhaitent prolonger ces activités au sein de notre école. »

– Ecole de Waldhouse

« Cet échange a été très intéressant et riche pour nos élèves et nos accompagnateurs. Nous avons de nombreuses idées pour développer la biodiversité dans notre cour d'école. »

– Directeur de l'école Saint-Jean Ohleyer de Wissembourg

« Nous avons vécu cette initiative comme une expérience très enrichissante et positive, et nous pourrions ainsi développer davantage les activités de jardinage, voire même les échanges avec une école française. »

– École primaire de Ramberg-Eußerthal



Umgestaltung von öffentlichen Flächen

Réaménagement des espaces publics

Auch wenn sich das Projekt in erster Linie an die breite Öffentlichkeit und Schulen richtete, war ein wichtiger Bestandteil die naturnahe Umgestaltung von vier ausgewählten öffentlichen Grünflächen. Gemeinsam mit den Projektteilnehmenden vor Ort wurden jeweils zwei Flächen in Frankreich und Deutschland umgestaltet. Kommunen, kommunale Verbände, Einrichtungen, Glaubensgemeinschaften oder Vereine konnten sich im Vorhinein mit ihrer öffentlich zugänglichen Grünfläche bewerben, um diese gemeinsam mit einem Planungsbüro und einem Betrieb für Garten- und Landschaftsbau naturnah und

klimagerecht umzugestalten und so die Artenvielfalt zu erhöhen.

Die Flächen sollen modellhaft zeigen, was artenvielfältige und klimaresiliente Grünflächen ausmacht. Hierzu wurden je nach Standort verschiedene Maßnahmen umgesetzt z.B. Pflanzungen von Bäumen und Wildsträuchern, Anlegen von Teichen, Habitatstrukturen wie Käferkellern, Sandarien oder Reptilienburgern, Einbringen von Totholz, Fassadenbegrünungen. Diese sollen darauf abzielen, die ökologische Vielfalt zu fördern und die jeweiligen Flächen standortgerecht und klimaresilient weiterzuentwickeln.

Besucherinnen und Besucher werden durch entsprechende Beschilderung über das Projekt und über das Thema informiert.

Da sich die Umgestaltungen der Flächen zum Redaktionsschluss dieser Broschüre noch in der Umsetzung befanden, finden Sie weitere vorher-nachher Fotos online.



Warum ist es wichtig, die biologische Vielfalt auch auf öffentlichen Flächen in Städten und Dörfern zu berücksichtigen?

Artenvielfalt ist auch in Städten und Dörfern aus ökologischer Sicht zentral, da sie stabile, widerstandsfähige Ökosysteme fördert. Vielfältige Bepflanzung verbessert die Bodenqualität durch Humusaufbau, erhöhte Wasserspeicherfähigkeit und ein aktives Bodenleben, während gleichzeitig wertvolle Lebensräume inkl. Nahrungsangebot für Insekten, Vögel und andere Tierarten entstehen. Vernetzte Grün- und Blauflächen wirken zudem als ökologische Korridore und „Rettungsinseln“, die es Arten ermöglichen, sich trotz zerschnittener Landschaften zu verbreiten und zu überleben.

Projekttablauf: Gemeinsam mit den Bewohnerinnen und Bewohnern

Von Beginn des Projekts an wurde ein partizipativer und gemeinschaftlicher Ansatz verfolgt. Von der Bestandsaufnahme bis zur Umsetzung der Bauarbeiten wurden alle Projektbeteiligten einbezogen (politische Vertreterinnen und Vertreter, Anwohnende, Schulen, usw.). Die Einbindung der Öffentlichkeit während des gesamten Projektverlaufs ermöglicht es, über das Projekt

und dessen Herausforderungen zu informieren sowie die Akzeptanz der Orte nach der Umgestaltung zu erleichtern. Durch den partizipativen Ansatz können die Anwohnenden die Flächen selbst aktiv mitplanen und umgestalten.

Ablauf

- Gemeinsame Bestandsaufnahme der derzeitigen Nutzung und der Artenvielfalt
- Gemeinsame Projektentwicklung

- Vorstellung des gemeinsamen Projekts – Öffentliche Präsentation
- Auswahl der Unternehmen zur Durchführung der Umgestaltungen
- Durchführung der Bauarbeiten durch Unternehmen und Projektgruppe
- Abnahme der Arbeiten/ Einweihung
- Pflege der Fläche durch die Kommunen

Bien que le projet s'adressait en premier lieu au grand public et aux écoles, une composante importante consistait également en la requalification écologique de quatre espaces verts publics sélectionnés. En collaboration avec les participants locaux au projet, deux espaces par pays ont ainsi été réaménagés. Des communes, intercommunalités, institutions, communautés religieuses ou associations pouvaient soumettre un espace vert public afin de bénéficier d'un accompagnement par un bureau d'études en écologie et en paysage. Cet accompagnement visait à repenser la conception de ces espaces, selon des principes respectueux de la nature et du climat, dans le but de renforcer la biodiversité.

Ces espaces ont vocation à servir d'exemples en illustrant, les caractéristiques d'espaces verts riches en biodiversité et résilients face au changement climatique. Selon les sites, différentes mesures ont été mises en œuvre, telles que la plantation d'arbres et d'arbustes

sauvages, la création de plans d'eau, l'aménagement de structures d'habitat (abris pour insectes, zones sablonneuses, refuges pour reptiles), l'intégration de bois mort ou encore la végétalisation de façades. Toutes ces actions visent à favoriser la diversité écologique et à adapter durablement les espaces aux conditions locales et climatiques.

Des panneaux d'information permettent aux passants de découvrir le projet ainsi que les enjeux abordés.

Étant donné que les réaménagements étant encore au cours au moment de la clôture rédactionnelle de cette brochure, vous trouverez d'autres photos avant/après en ligne.



Une démarche de projet qui associe les habitants

Dès le démarrage du projet, une démarche participative et collective

a été mise en place. Du diagnostic à la réalisation du chantier, l'ensemble des acteurs du projet a été impliqué (les élus, les habitants, les écoles, etc...). Associer les publics tout au long du processus de projet permet de sensibiliser largement, de comprendre et partager les enjeux de ces aménagements et de faciliter l'appropriation des lieux une fois réaménagés. Les habitants deviennent actifs et acteurs dans la création de leurs nouveaux espaces communs.

Démarche

- Prise de connaissance du site, des acteurs locaux et habitants
- Diagnostic partagé de l'existant usages et biodiversité
- Conception collective du projet
- Présentation du projet commun – Restitution publique
- Choix des entreprises pour la réalisation des travaux
- Réalisation du chantier, par des entreprises et chantier participatif
- Réception des travaux / inauguration
- Entretien des espaces verts par les communes

Pourquoi est-il important de prendre en compte la biodiversité également dans les espaces publics des villes et des villages ?

La biodiversité joue un rôle essentiel, y compris en milieu bâti, car elle favorise des écosystèmes stables et résilients. Une végétation diversifiée améliore la qualité des sols grâce à la formation d'humus, à une meilleure capacité de rétention de l'eau et à une vie biologique active, tout en créant des habitats précieux, offrant notamment des ressources alimentaires pour les insectes, les oiseaux et d'autres espèces animales. Des espaces verts et des cours d'eau interconnectés agissent en outre comme des corridors écologiques et des « îlots de refuge », permettant aux espèces de se déplacer et de survivre malgré la fragmentation des paysages.

Die beiden Flächen in den Nordvogesen Les deux sites dans les Voges du Nord

LOHR: Das Leben zurück auf den Schulhof bringen

LOHR : Réintroduire le vivant dans la cour d'école

 **Umgestaltete Fläche:** 500m²

 **Surface aménagée :** 500m²

Ziele der Umgestaltung:

- Bodenentsiegelung
- Flächenbegrünung für die Artenvielfalt und die Lebensqualität
- Verwendung lokaler Materialien und Pflanzen
- Demontage der Fallrohre von Regenrinnen und Wasserableitung auf das Grundstück
- Pflanzung von Bäumen und Sträuchern, um den Wärmeinselleffekt zu verringern
- Wiederverwendung von Materialien vor Ort

Objectifs de l'aménagement :

- Désimperméabiliser les sols
- Végétaliser les sols pour favoriser la biodiversité et améliorer la qualité du cadre de vie
- Utiliser des matériaux et des végétaux locaux
- Déconnecter les gouttières et infiltrer les eaux pluviales à la parcelle
- Planter des arbres et arbustes pour réduire l'effet « îlot de chaleur »
- Réemployer les matériaux présents sur site

Les éléments d'aménagement :

- Massif de vivaces et d'arbustes indigènes
- Bosquet de petits fruits et de plantes médicinales
- Massifs sur sol maigre : cailloux et graviers récupérés sur place
- Jardin de pluie et rigoles pour acheminer les eaux de pluie
- Espaces conviviaux : tables de pique-nique et platelage en bois autour du tilleul

Umgestaltungselemente:

- Beet mit einheimischen Stauden und Sträuchern
- Beeren- und Heilkräutergarten
- Magerbeete: Boden mit vor Ort gesammelten Steinen und Kies
- Regenwasser-Garten und Rinnen zur Ableitung des Regenwassers
- Gemütliche Bereiche: Picknicktische und Holzterrasse rund um die Linde

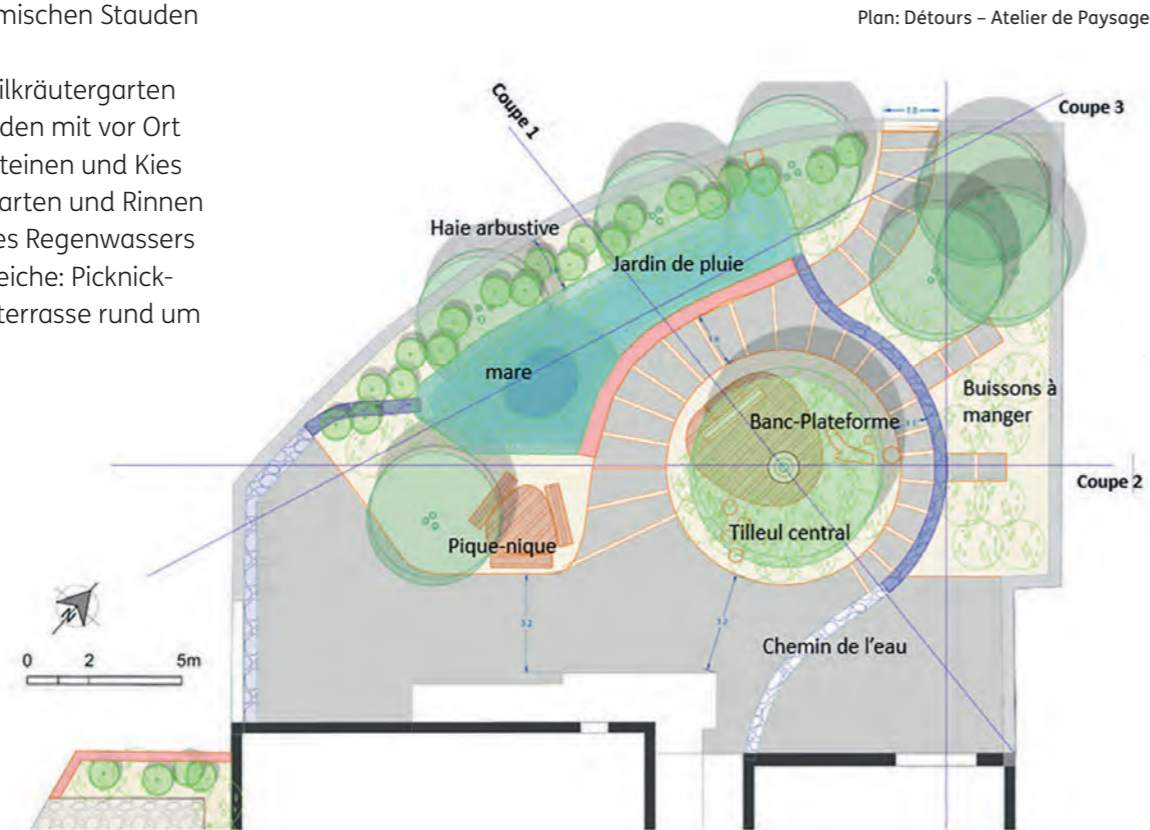


Foto: Romy Baghdadi



Foto: Romy Baghdadi



Foto: PNRVN / Romy Baghdadi



Foto: PNRVN / Romy Baghdadi

DOSENHEIM SUR ZINSEL: Innenhofbegrünung in der Festung

DOSENHEIM SUR ZINSEL : « verdir » la cour intérieure du refuge fortifié

 **Umgestaltete Fläche:** 700 m²

 **Surface aménagée :** 700m²

Ziele der Umgestaltung:

- Freistellung der Fassadensockelbereiche
- Wiederherstellung von Freiland
- Punktuelle Entsiegelung
- Flächenbegrünung für die Artenvielfalt und die Lebensqualität
- Fassadenbegrünung
- Verwendung lokaler Materialien

Umgestaltungselemente:

- Staudenbeete vor den Fassaden, gemeinsam mit den Anwohnern ausgewählt
- Freilandbeete mit Heil- und mittelalterlichen Pflanzen
- Kletterpflanzen an den Fassaden und an einer Pergola
- Gemütliche Bereiche: Sitzgelegenheiten aus Sandstein
- Stützmauer aus Sandsteinblöcken
- Wiederverwendete Pflastersteine mit begrünten Fugen

Objectifs de l'aménagement :

- Faire respirer les pieds de façades
- Retrouver la pleine terre
- Désimperméabiliser ponctuellement les sols
- Végétaliser les sols pour favoriser la biodiversité et améliorer la qualité du cadre de vie
- Végétaliser les façades
- Utiliser des matériaux locaux


Les éléments d'aménagement :

- Massifs de vivaces de pieds de façades, choisis avec les habitants
- Massifs de plantes médicinales et médiévales en pleine terre
- Plantes grimpantes le long des façades et sur une pergola
- Espaces conviviaux : bloc de grès pour s'asseoir
- Muret de soutènement en blocs de grès
- Pavage de réemploi avec des joints engazonnés

Plan: Détours – Atelier de Paysage



 Weitere Fotos finden Sie online

 Pour voir d'autres photos, rendez-vous sur notre site web

Die beiden Flächen im Pfälzerwald Les deux sites dans la forêt palatine

Lambrecht: Mehr Artenvielfalt für den Bahnhofsvorplatz

Lambrecht: Plus de biodiversité pour le parvis de la gare

 **Gestaltete Fläche:** 170m²

Ziele der Gestaltung:

- Biodiversitätsförderung
- Ortsbild verschönern
- Aufenthaltsqualität im Bahnhofsbereich steigern
- klimaangepasste Gestaltung um Wasserbedarf zu senken
- Naturerleben durch „Entdeckerpfad“

Einrichtungselemente:

- Entdeckerpfad
- Geländeeinfassung mit Natursteinfindlingen und Totholzstämmen
- Wildstrauchpflanzungen auf Fläche (z.B. Zwergfelsenbirne, Jostabeere, Färberginster)
- Wildstrauchpflanzung als Markierung der Grundstücksgrenze zum Nachbarn (z.B. Sanddorn, Rosmarinweide, Kornelkirsche)
- Untersaat und Saumansaat vor der Hecke
- Kräuterspirale aus rotem Sandstein mit Reptilienburg
- Totholzelemente: liegend und stehend
- heimische Wildstaudenpflanzung (z.B. Sand-Thymian, Rundblättrige Glockenblume, Heidenelke)
- Sandarium mit bodendeckender Begleitpflanzung

 **Surface aménagée :** 170 m²

Objectifs de l'aménagement :

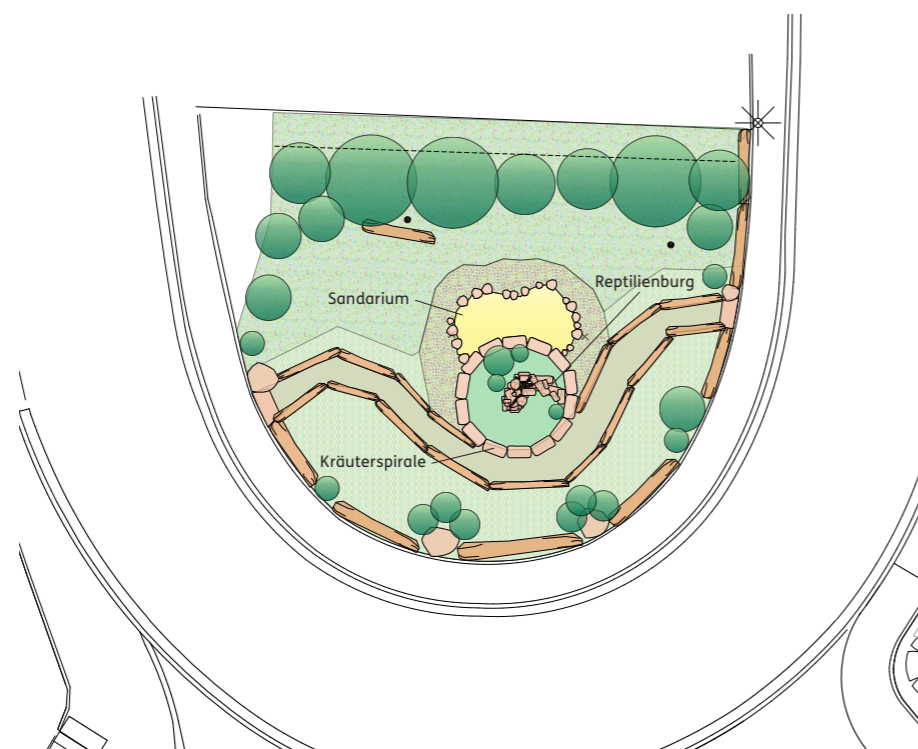
- Favoriser la biodiversité
- Améliorer l'esthétique du site
- Renforcer la qualité de séjour aux abords de la gare
- Mettre en place un aménagement adapté au climat afin de réduire les besoins en eau
- Créer un parcours de découverte de la nature

Éléments d'aménagement :

- Parcours de découverte
- Délimitation du terrain avec des blocs de pierres naturelles et troncs de bois mort
- Plantations d'arbustes sauvages sur une surface (par exemple :

amélanchier nain, casseille, genêt des teinturiers)

- Plantation d'arbustes sauvages pour marquer la limite de propriété avec le voisin (par exemple : argousier, saule romarin, cornouiller)
- Semis de sous-étage et de bandes fleuries en bordure de haie
- Spirale aromatique en grès rouge avec abri pour reptiles
- Éléments en bois dur : couchés et verticaux
- Plantation de vivaces indigènes (par exemple : thym des sables, campanule à feuilles rondes, œillet des chartreux)
- Zone sablonneuse (sandarium) avec plantation couvre-sol associée



Plan: GartenSpielRaum Karlsruhe



Foto: Petra Knoll, 2025



Foto: Michaela Senk, 2026

Rumbach: Umgestaltung mehrerer Teilflächen am Dorfgemeinschaftshaus und Wanderparkplatz

Rumbach: réaménagement de plusieurs zones autour de la salle communale et du parking des randonneurs

Gestaltete Fläche: 500m²

Ziele der Gestaltung:

- naturnahe Gestaltung orientiert an den lokalen Gegebenheiten rund um Rumbach (magere Glatthafer-Wiesen, Calluna-Heide, offene Buntsandstein-Felsformationen)
- Ganzjähriger Blühaspekt für ganzjährige Nahrungsverfügbarkeit für Bestäuber und blattfressende Arten
- Ganzjähriger Blühaspekt um Ortsbild zu verschönern

Einrichtungselemente:

- Blühstreifen
- Begrünung einer Betonmauer
- Heimische Wildstaudenpflanzung mit Einzelsaaten

- Einbindung Strukturelemente (Sandsteinfindlinge, Wurzelstumpfen oder Stämme von lokal angefallenem Totholz)
- Anlegen einer Reptilienburg als Eidechsenbiotop
- Gestaltung Grünfläche am Bürgerhaus als repräsentative Außenfläche

Surface aménagée : 500 m²

Objectifs de l'aménagement :

- Aménagement proche de la nature, inspiré des caractéristiques locales autour de Rumbach (prairies maigres à fromental, landes à callune, formations rocheuses ouvertes en grès bigarré)
- Floraison étalée sur toute

l'année, afin d'assurer une ressource alimentaire continue pour les pollinisateurs et les espèces phytophages

• Floraison tout au long de l'année, afin d'embellir le cadre du village

Éléments d'aménagement :

- Bandes fleuries
- Végétalisation d'un mur en béton
- Plantation de vivaces indigènes avec semis ponctuels
- Intégration d'éléments structurants (blocs de grès, souches ou troncs issus de bois mort local)
- Aménagement d'un abri pour reptiles (biotope pour lézards)
- Aménagement d'un espace vert au niveau de la maison communale en tant qu'espace extérieur représentatif

Weitere Fotos finden Sie online

Pour voir d'autres photos, rendez-vous sur notre site web



Plan: GartenSpielRaum Karlsruhe



Ökologische Wertigkeit der Umgestaltungen

Die ökologische Wertigkeit einer Fläche beschreibt, wie wertvoll sie als Lebensraum für Pflanzen und Tiere ist und welchen Beitrag sie zu Biodiversität, Bodenqualität und ökologischen Funktionen leistet. Bestimmt wird sie anhand von Kriterien wie Artenvielfalt, Strukturreichtum, Bodenbeschaffenheit, Vernetzung mit anderen Lebensräumen sowie dem Grad menschlicher Beeinflussung.

In Lambrecht werden zum Beispiel mehr als 70 verschiedene Strauch-, Stauden- und Zwiebelarten gepflanzt bzw. als Einzelarten unter der Pflanzung ausgesät oder in Form von Saumvegetationsmischungen. Die vielfältigen Pflanzen blühen ab Februar/März (Elfenkrokusse, Märzenbecker, Huflattich) bis in den Oktober hinein (Besenheide, Mönchspfeffer). Je vielfältiger die Pflanzen, desto mehr Tierarten bieten sie Lebensraum und Nahrungsangebot. Dies können zum Beispiel verschiedene Wildbienenarten sein oder Schwebfliegen, Schmetterlinge, Raupen, Käfer und Vögel.

Valeur écologique des aménagements

La valeur écologique d'un espace décrit son importance en tant qu'habitat pour les plantes et les animaux, ainsi que sa contribution à la biodiversité, à la qualité des sols et aux fonctions écologiques. Elle est déterminée à partir de critères tels que la diversité des espèces, la richesse structurale, la qualité du sol, la connectivité avec d'autres habitats ainsi que le degré d'influence humaine.

À Lambrecht, par exemple, plus de 70 espèces différentes d'arbustes, de vivaces et de plantes bulbeuses ont été plantées, semées individuellement sous les plantations ou intégrées sous forme de mélanges de végétation de bordure. Cette diversité végétale offre une floraison allant de février/mars (crocus elfes, nivéoles de printemps, tussilage) jusqu'au mois d'octobre (bruyère commune, gattilier). Plus la diversité végétale est importante, plus elle offre des habitats et des ressources alimentaires à un grand nombre d'espèces animales. Il peut s'agir, par exemple, de différentes espèces d'abeilles sauvages, mais aussi de syrphes, de papillons, de chenilles, de coléoptères et d'oiseaux.



Foto: Biosphärenreservat Pfälzerwald-Nordvogesen



Foto: Biosphärenreservat Pfälzerwald-Nordvogesen

Foto: B. Salmanski




Foto: B. Salmanski



Fotos auf dieser Doppelseite ohne Nachweis: Biosphärenreservat Pfälzerwald-Nordvogesen / Paulina Mock

Vorstellung der Projekt partnerinnen und -partner

Présentation des partenaires du projet

 **Förderung:** Das Projekt „Biodiversität und Klimaanpassung in Gärten und Grünflächen im grenzüberschreitenden Biosphärenreservat Pfälzerwald-Nordvogesen“ wird durch Interreg Oberrhein sowie durch das Ministerium für Klimaschutz, Umwelt, Energie und Mobilität Rheinland-Pfalz, die Agence de l'eau Rhin Meuse und die Région Grand-Est gefördert.

Förderpartnerinnen und -partner

- Bezirksverband Pfalz Biosphärenreservat Pfälzerwald-Nordvogesen (Projektträger)
- Parc naturel régional des Vosges du Nord – SYCOPARC

Kofinanzierende Projekt-partnerinnen und -partner

- Bezirksverband Pfalz
- Parc Naturel Régional des Vosges du Nord (SYCOPARC)
- Struktur- und Genehmigungsdirektion Süd
- Région Grand Est
- Agence de l'Eau Rhin-Meuse

Weitere beteiligte Projekt-partnerinnen und -partner

- Evangelische Kirche der Pfalz, Arbeitsstelle Frieden und Umwelt
- up Pamina vhs
- NABU Neustadt / Weinstraße e.V.
- Stadt Neustadt, Umweltabteilung
- Union Nationale des entreprises du Paysage (UNEP)
- Fédération française du Paysage Grand Est – Alsace – Lorraine

Das Biosphärenreservat Pfälzerwald-Nordvogesen gehört zu den „Nationalen Naturlandschaften“, der Dachmarke der deutschen Nationalparks, Biosphärenreservate und Naturparks getragen von Nationalen Naturlandschaften e. V.: www.nationale-naturlandschaften.de

 **Soutien financier :** Le projet « Biodiversité et adaptation au climat dans les jardins et les espaces verts de la Réserve de Biosphère transfrontalière Pfälzerwald-Vosges du Nord » bénéficie du soutien financier de la Région Grand-Est, de l'Agence de l'Eau Rhin Meuse, la Struktur- und Genehmigungsdirektion et Interreg 6 Rhin Supérieur.

Bénéficiaires cofinanceurs

- Bezirksverband Pfalz Biosphärenreservat Pfälzerwald-Nordvogesen (porteur de projet)
- Parc naturel régional des Vosges du Nord – SYCOPARC

Partenaires financeurs:

- Bezirksverband Pfalz
- Parc Naturel Régional des Vosges du Nord (SYCOPARC)
- Struktur- und Genehmigungsdirektion Süd
- Région Grand Est
- Agence de l'Eau Rhin-Meuse

Autres partenaires participant à l'action

- Evangelische Kirche der Pfalz, Arbeitsstelle Frieden und Umwelt
- up Pamina vhs
- NABU Neustadt / Weinstraße e.V.
- Stadt Neustadt, Umweltabteilung
- Union Nationale des entreprises du Paysage (UNEP)
- Fédération française du Paysage Grand Est – Alsace – Lorraine

Interreg



Kofinanziert von
der Europäischen Union
Cofinancé par
l'Union Européenne

Oberrhein | Rhin Supérieur



Rheinland-Pfalz
MINISTERIUM FÜR
KLIMASCHUTZ, UMWELT,
ENERGIE UND MOBILITÄT



Rheinland-Pfalz
STRUKTUR- UND
GENEHMIGUNGSDIREKTION
SÜD



Impressum

Mentions légales

Herausgeber / Editeur:

Biosphärenreservat Pfälzerwald-Nordvogesen,
Franz-Hartmann-Straße 9, 67466 Lambrecht



Biosphärenreservat
Pfälzerwald-
Nordvogesen



Grafische Datenverarbeitung, Satz und Layout / Traitement des données graphiques, composition et mise en page:

ANTARES Werbeagentur GmbH, Kreuzhofstraße 2, 67659 Kaiserslautern, www.antares-team.de

Bildnachweise / Crédit photo:

„Gehörnte Mauerbiene“: Fritz Geller-Grimm, CC BY-SA 3.0, Lizenz: creativecommons.org/licenses/by-sa/3.0/,
via Wikimedia Commons, Quelle: commons.wikimedia.org/wiki/File:Osmia_fg01.jpg (S./p. 14)

Druck / Impression:

NINO Druck GmbH, Im Altenschemel 21, 67435 Neustadt an der Weinstraße, www.ninodruck.de

Stand / date de publication:

06 / 2026

Quellenangaben / Sources:

www.lpo.fr/decouvrir-la-nature/fiches-especes (S./p. 6-7)

www.fne.asso.fr/publications/fiche-d-identification-du-herisson (S./p. 6-7)

www.grand-est.developpement-durable.gouv.fr/IMG/pdf/Sonneur_ventre_jaune_fiche_espece_cle0e875b.pdf (S./p. 6-7)

www.mnhn.fr/fr/pipistrelle-commune

www.plan-actions-chiropteres.fr/les-chauves-souris/les-especes/pipistrelle-commune (S./p. 6-7)



Nationale
Naturlandschaften



Das Biosphärenreservat Pfälzerwald-Nordvogesen ist Teil der Nationalen Naturlandschaften (NNL), dem Bündnis der deutschen Nationalparke, Naturparke, Biosphärenreservate und Wildnisgebiete. www.nationale-naturlandschaften.de



Biosphärenreservat
Pfälzerwald-
Nordvogesen

